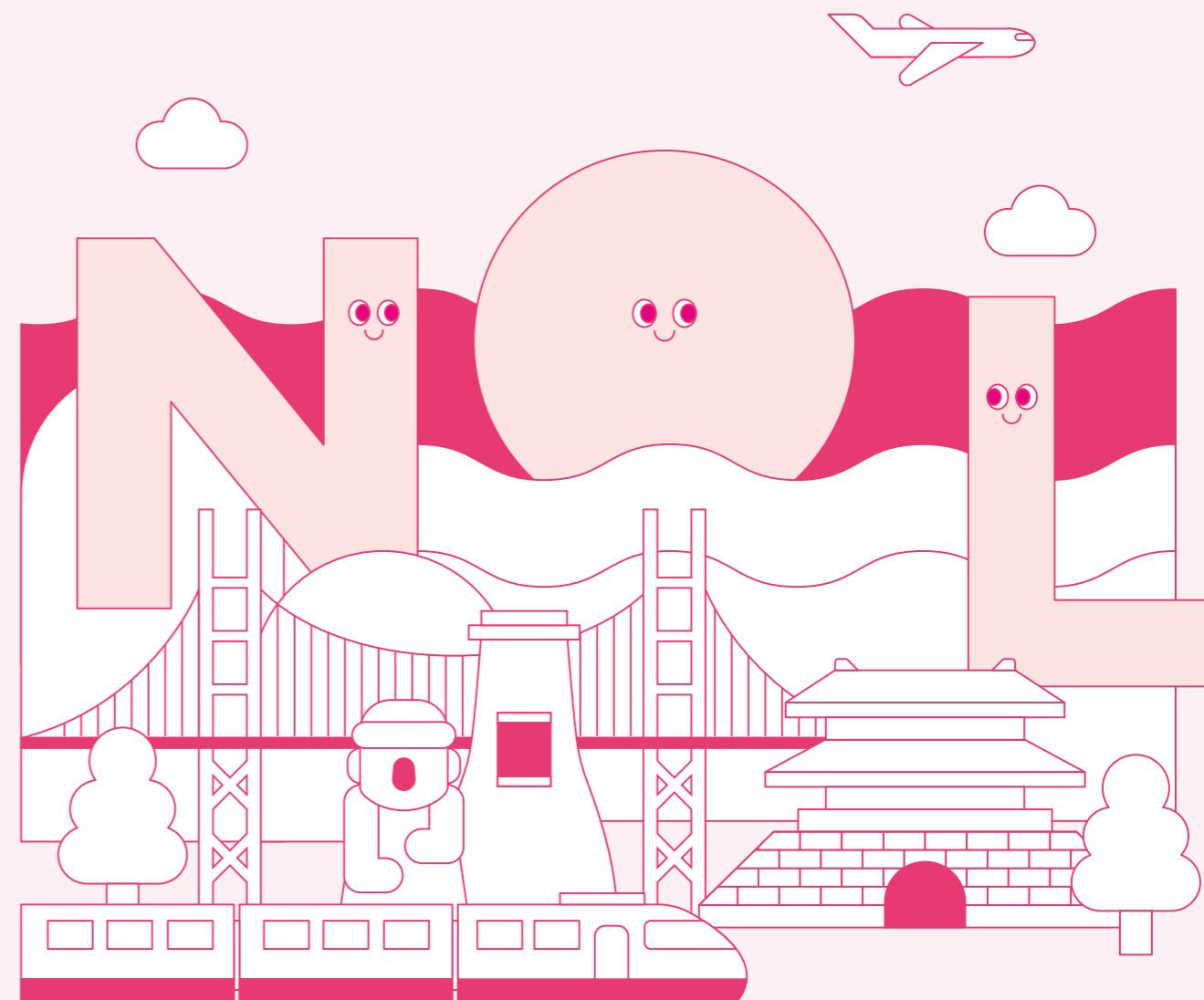


# 2024 놀웨이브 리포트

민관협력 편

yanolja

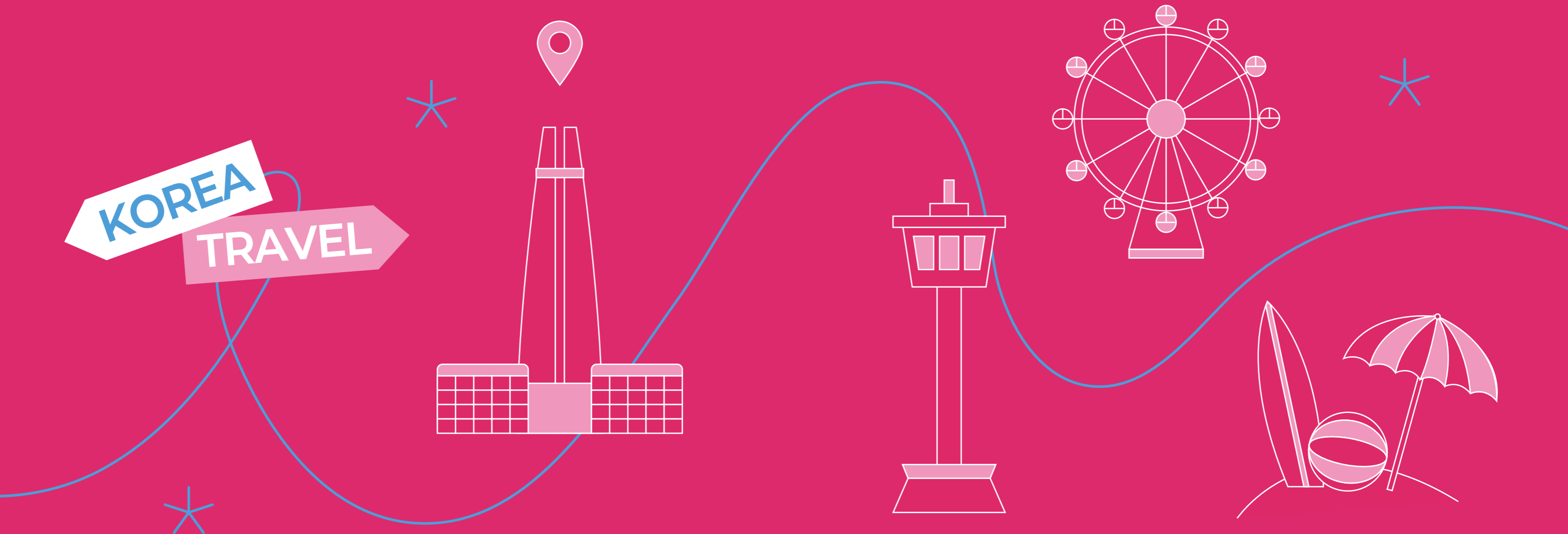


# Contents

<b>PART. 1</b> <b>지속 가능한</b> <b>여행 생태계를</b> <b>위한 생각</b>	야놀자 플랫폼의 역할	07
	업계의 목소리	08
	야놀자 플랫폼의 협력 프레임워크	10
<hr/>		
<b>PART. 2</b> <b>민관협력을</b> <b>통한 발견</b>	5년의 숫자들	14
	5년의 여정이 만들어낸 국내 여행 트렌드	15
	민관협력 드라이브 (D.R.I.V.E)	16
<hr/>		
<b>PART. 3</b> <b>같이의 가치</b>	같이 만들어가는 지자체 가치	22
	같이 만들어가는 고객 가치	24
	같이 만들어가는 파트너 가치	26
<hr/>		
<b>PART. 4</b> <b>계속되는 여정</b>	관광 산업의 새 길을 열다	30

# PART. 1

## 지속 가능한 여행 생태계를 위한 생각



## 놀 웨이브에 대하여



‘놀 웨이브’는 야놀자 플랫폼이 선도하는 놀이 문화에서 시작된 파장과 물결을 의미합니다. 놀이가 세상에 긍정적인 변화를 일으킬 수 있음을 알리고 그 다양한 모습을 담아내고자 합니다. 첫 에피소드는 지역 경제 활성화를 위한 노력입니다. 야놀자 플랫폼이 관광업계 대표 기업으로서 지자체, 공공기관 등과 협력해 공익을 위한 시너지를 창출한 성과를 공유하고자 합니다. 앞으로 야놀자 플랫폼이 만들어갈 놀이 문화를 중심으로 한 지속 가능한 변화를 ‘놀 웨이브’ 리포트를 통해 선보이겠습니다.

야놀자 플랫폼은 우리나라의 관광 경쟁력을 높이기 위한 책임감을 가지고 더 나은 방향을 위해 끊임없이 고민해왔습니다. 2020년부터 시작해 각 지역의 이야기에 귀 기울이고 민관협력을 취지로 실행에 옮긴 지도 어느덧 5년이 흘렀습니다. 지난 시간 동안의 고민과 노력의 발자취를 이 리포트에 담아, 우리가 그리는 대한민국 관광의 내일을 보여드립니다.

1부에서는 야놀자 플랫폼의 민관협력 프로젝트가 지닌 경쟁력을 다룹니다. 야놀자 플랫폼은 공공기관과의 긴밀한 협력을 통해 지난 5년간 국내 지역 관광과 경제 발전에 실질적 가치를 더해 왔습니다. 이번 챕터에서는 여행 생태계의 지속 가능한 성장을 향한 야놀자 플랫폼과 관광업계 전문가들의 생각을 살펴볼 수 있습니다.

2부에서는 국내 관광 산업의 활력을 찾아준 주요 활동을 조망합니다. 야놀자 플랫폼이 주도한 다양한 협력 프로그램이 관광 산업에 미친 양적·질적 성과를 분석했습니다. 또한, 지역 경제 활성화에 기여한 구체적인 사례들을 소개하고, 공공기관과의 협력이 국내 관광 산업에 어떠한 긍정적인 영향을 가져오는지 밝힙니다.

3부는 야놀자 플랫폼이 지자체, 파트너, 고객에게 전달한 가치를 소개합니다. 야놀자 플랫폼은 이들을 유기적으로 연결하고 건강한 여행 환경을 조성하는 데 중추적인 역할을 하고 있습니다. 이러한 프레임워크 안에서 야놀자 플랫폼과 지자체 및 공공기관·파트너·고객 간에 지속 가능한 협력 방안을 제시합니다.

관광 산업은 앞으로도 수많은 변화를 맞이할 것입니다. 2024 놀 웨이브 리포트를 통해 야놀자 플랫폼이 여행 생태계에 긍정적인 혁신을 이끌어가는 모습과 국내 관광 산업의 방향성을 확인할 수 있습니다.

2024 놀 웨이브 리포트  
집필진 일동

## 야놀자 플랫폼의 역할

안녕하십니까, 야놀자플랫폼 대표 배보찬입니다.

야놀자 플랫폼은 국내 여행 산업을 대표하는 기업으로 국내 관광 활성화에 막중한 책임감을 가지고 있습니다. 야놀자 플랫폼이 이러한 과제를 해결할 수 있는 해답을 민관협력에서 찾고 있습니다.

먼저, 공공기관 및 지자체와의 협력을 통해 관광 경쟁력을 높이고자 합니다.

야놀자 플랫폼은 2020년 강원특별자치도와의 협업을 시작으로 민관협력이 가져오는 지역 관광 활성화의 가능성을 확인했습니다. 팬데믹으로 침체된 시기에 야놀자 플랫폼은 안전한 여행 환경 조성 and 지역 관광 수요 회복에 앞장섰습니다. 이 과정에서 여행이 사회에 긍정적 변화를 불러 일으킬 수 있다는 희망을 발견할 수 있었습니다.

다양한 산업과 파트너십을 확대해 지속 가능한 관광 생태계를 조성하고자 합니다.

관광 산업은 이종 산업과의 융합을 토대로 성장하는 복합적인 생태계입니다.

야놀자 플랫폼은 편리한 국내 여행 경험을 제공하고자 2020년부터 한국철도공사와 긴밀한 협력을 이어오고 있습니다. 현재 야놀자 플랫폼에서는 승차권과 국내 숙소를 동시에 예약할 수 있는 ‘여행석’ 기능으로 고객에게 통합적인 편의를 제공합니다. 또한, 코레일톡 앱에서도 레저 및 숙소 상품을 승차권과 함께 구매할 수 있는 환경을 마련해 여행 계획부터 예약까지 한 번에 진행할 수 있도록 지원하고 있습니다.

국내 관광 수요 확대로 대한민국이 세계적 관광지로 도약하는 데 힘을 보태고자 합니다.

국내 여행의 활성화는 결국 외국인 관광객 유치로 이어집니다. 외국인들은 해외여행 시 로컬의 독창적인 핫플레이스 방문을 중요하게 여깁니다. 최근에는 성수동, 연남동 등 내국인들에게도 사랑받는 지역들이 외국인 관광객 사이에서도 명소로 자리잡고 있습니다. 야놀자 플랫폼은 국내 여행의 매력을 증대시켜 외국인 관광 수요를 끌어올릴 수 있도록 다각적인 노력을 이어가고 있습니다.

지난 5년간 야놀자 플랫폼은 지역 사회와 상생하며 관광 인프라의 질적 향상에 기여했습니다. 이번 리포트는 그간의 성과를 집대성한 자료로, 야놀자 플랫폼이 걸어온 발자취와 나아갈 방향을 담고 있습니다. 앞으로도 야놀자 플랫폼은 대한민국이 세계적인 관광대국으로 나아가는 여정에 함께할 것입니다.

야놀자플랫폼 대표  
배보찬 드림



## 업계의 목소리



부산관광공사장  
이정실

안녕하십니까?

먼저 야놀자 플랫폼의 민관협력 리포트의 출간을 진심으로 축하드립니다.

부산은 대한민국 제1호 국제관광도시로서 천혜의 관광자원을 가진 매력적인 도시이자, 국제 공항, 크루즈, 고속철도 등 최적의 인프라를 갖춘 남부권 관광의 중심지입니다.

부산관광공사는 창의적인 발상과 혁신을 통해 이러한 부산의 미래 방향을 제시하고 새로운 성장 동력으로 만들어 나가고 있습니다.

특히, 가덕신공항 건설 등 부산관광공사는 급변하는 환경과 트렌드에 대응하기 위해, '부산의 관광가치를 창조하는 글로벌 플랫폼 공기업'이라는 비전으로 지역 관광산업의 성장 발판을 마련해 나가고 있습니다.

한편, 우리는 전 세계적으로 코로나19를 겪으면서 관광산업에 많은 영향을 끼쳤습니다. 이 과정에서 여행자들의 여행 행태가 변화하고 여행업계의 디지털 전환 등 야놀자 플랫폼과 같은 여가 기업의 역할과 중요성이 날로 증대되고 있습니다.

또한 우리나라의 인구 감소와 지방 소멸 문제가 심각하게 대두되고 있는 상황에서 관광산업은 이러한 문제를 해소할 수 있는 중요한 산업으로 인식되고 있으며, 최근 야놀자 리서치의 '침체된 지역경제, 관광산업으로 활로를 찾다'라는 연구에서도 그 중요성을 데이터를 통해 확인할 수 있었습니다.

관광산업은 침체된 지역 경제에 활력을 불어넣고, 새로운 성장 동력으로 작용할 잠재력을 지니고 있습니다. 또한 관광객 유입을 통해 지역의 생활인구가 증가하면 상당한 규모의 경제적 파급 효과를 기대할 수 있습니다.

우리 부산관광공사는 지역 관광의 독립적인 발전뿐만 아니라 인근 경남, 울산과의 광역 관광 상생 모델을 통해 지속 가능한 성장을 도모할 것이며, 이는 단순히 관광객을 유치하는 것을 넘어 지역 경제를 활성화하고 지역 간 균형 발전을 이루는 중요한 발판이 될 것입니다.

앞으로 이러한 지역 관광 활성화에 야놀자 플랫폼이 국내외 여행을 선도하는 혁신적인 기업으로서 역할을 해주기를 기대하며, 우리 공사와도 지속적인 협력을 이어가도록 하겠습니다.

야놀자 플랫폼의 민관협력 리포트의 출간을 다시 한번 축하드리며, 다양한 지자체와 기업들이 동참하여 관광산업의 발전과 지방 소멸 문제를 해소하는 데 다 같이 협력할 수 있는 기회가 되기를 바랍니다.

감사합니다.

부산관광공사장  
이정실 드림



야놀자리서치 원장  
장수청

안녕하십니까,

야놀자리서치 장수청 원장입니다.

야놀자 플랫폼 민관협력 프로젝트 5주년을 맞이하여, 그동안의 노력과 성과를 기념하며 진심으로 축하의 말씀을 전합니다. 그동안 야놀자 플랫폼은 숙소, 여가, 교통 등 여행 관련 상품을 하나로 통합한 혁신적인 디지털 서비스로 관광 산업에 새로운 패러다임을 제시하며, 국내외 여행자들에게 풍부하고 다채로운 여행 경험을 제공해 왔습니다.

야놀자 플랫폼은 국내 여행 산업을 대표하는 선도 기업으로서, 관광 산업의 활성화와 디지털 혁신에도 중추적인 역할을 해왔습니다. 지난 5년간 민관협력 프로젝트의 일환으로 지역 축제와 관광 자원을 연계하여 새로운 관광 상품을 개발하고 이를 플랫폼에서 효과적으로 홍보하며, 관광객 유치에 크게 기여했습니다. 또한, 분산되어 있던 숙소, 여가, 교통 상품을 한데 모아 원스톱 예약 시스템을 구축함으로써 고객의 여행 편의를 높이는 등 디지털 전환을 통해 여가 산업의 품질 향상에도 크게 이바지했습니다.

이러한 노력들은 지역 고유의 문화와 전통을 보전하면서 동시에 새로운 경제적 기회를 창출하고 지역 경제를 활성화하는 데 의미 있는 역할을 하고 있습니다. 이 과정에서 지역 소상공인 및 중소기업의 디지털 전환을 촉진하고, 관광 산업의 지속 가능한 발전을 위한 실질적인 모델을 제시하였습니다. 그동안 야놀자 플랫폼이 민관협력 프로젝트를 통해 거둔 성과는 향후 해당 지역 경제의 미래를 설계하는 데 있어 중요한 밑거름이 될 것이라 생각합니다.

특히, 팬데믹이라는 전례 없는 위기 속에서 보여준 야놀자 플랫폼의 노력은 더욱 특별합니다. 팬데믹 기간 동안 침체된 여행 관광 산업을 다시 일으키기 위해 정부 및 민간과 협력하며, 방역 체계를 고려한 안전한 여행 문화 조성 및 회복 전략을 선도했습니다. 이는 단순히 기업의 생존을 넘어, 여행 관광 산업 전반을 재도약시키는 데 크게 기여한 모범적인 사례로 남을 것입니다.

이러한 노력과 성과는 대한민국 관광 산업의 경쟁력을 강화하고, 더 나아가 우리나라가 세계적인 관광대국으로 도약하는 데 중요한 밑거름이 될 것으로 믿습니다. 앞으로도 야놀자 플랫폼이 관광 산업의 혁신과 상생을 선도하며 더욱 밝은 산업 생태계를 만들어가길 기대하겠습니다.

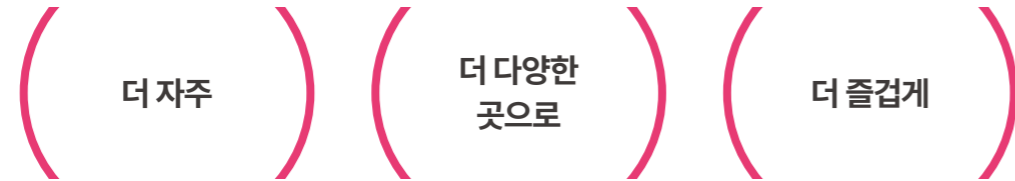
다시 한번 지난 5년간의 헌신과 열정에 감사드리며, 야놀자 플랫폼의 지속적인 성장과 발전을 기원합니다.

감사합니다.

야놀자리서치 원장  
장수청 드림

# 야놀자 플랫폼의 협력 프레임워크

우리가  
가야할 방향

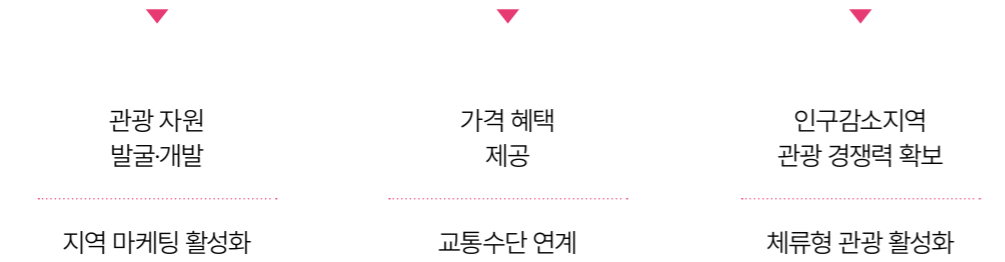


떠날 수 있는 **국내 여행 문화**를 만듭니다

우리의  
목표



우리가  
해야할 일



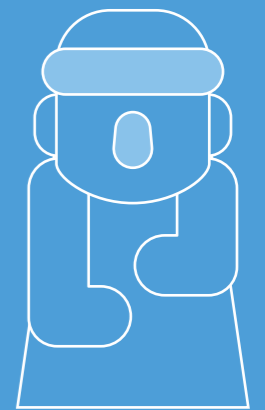
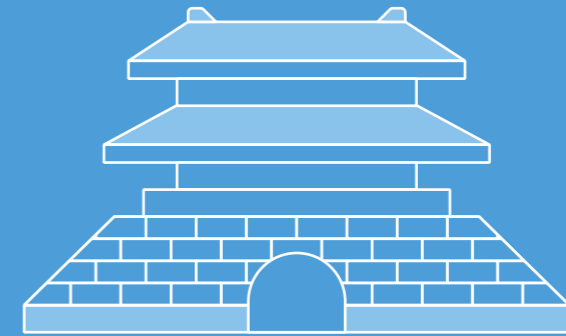
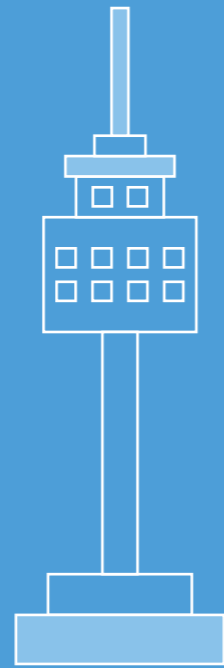
우리가 만들  
모두를 위한 가치



# PART. 2

# 민관협력을 통한 발견

**KOREA**  
TRAVEL

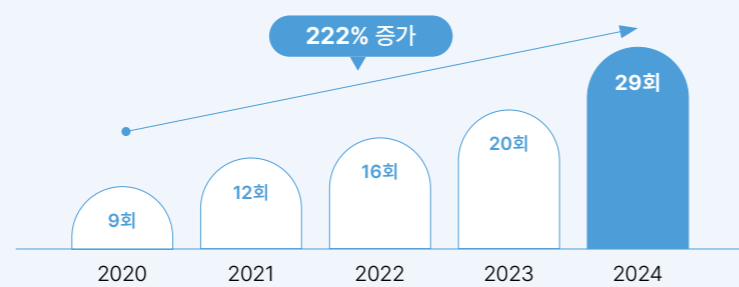


## 5년의 숫자들

총 86회의 민관협력 프로젝트,  
30곳의 지자체 및 공공기관과 함께 해왔습니다.

2020년 9회로 시작한 아놀자 플랫폼의 민관협력 활동은 2024년 29회까지 늘어나 월 평균 2회 이상 시행되는 정기적인 프로그램으로 자리 잡았습니다. 이 과정에서 총 30곳의 국내 공공기관 및 지방자치단체와 함께했습니다. 아놀자 플랫폼은 매년 축적한 민관협력 노하우와 네트워크를 기반으로 국내 여행 전문가이자 파트너로서 확고한 위치를 다지고 있습니다.

연도별 민관협력 프로젝트 진행 횟수



### 지역별 주요 프로젝트

#### 경기도

- 경기바다 여행주간 (2023, 2024)

#### 인천광역시

- 댕댕이랑 인천가게 (2023)
- 인천9경, 인천의 9가지 경험 (2024)

#### 충청도

- 평일에 떠나는 충청북도 여행 (2024)
- 다이브인 충주 (2024)

#### 전라도

- 열린관광지 전라도로 떠나자 (2023)
- 황금빛 가득한 고흥으로 떠나요 (2024)



#### 강원도

- 푸른 강릉 모두 함께 만들어요 (2023)
- 강원 네이처로드 프로젝트 (2023, 2024)

#### 경상도

- 경북 3대 문화권 진흥 사업 (2021)
- 벚꽃여행 포항으로 (2024)

#### 부산광역시

- 부산 해변과 낭만을 여행하다 (2024)
- 백양할배, 호천냥이와 함께하는 부산진구 여행 (2024)

### 5년 누적 성과

고객 혜택 규모  
1.2조 원 이상

발급 쿠폰 수  
85만 장 이상

참여 파트너 수  
21만 개 이상

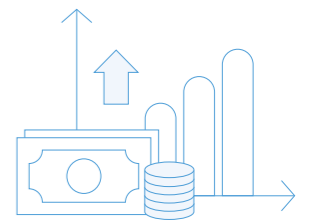
\* 2020~2024년 11월까지 진행된 민관협력 프로젝트 기준

## 5년의 여정이 만들어낸 국내 여행 트렌드

아놀자 플랫폼을 통해 창출된 지역경제 활성화 효과는  
약 21.9조 원에 달합니다.

\* 2020년 1월 ~ 2024년 11월 기준

2020년 1월부터 2024년 11월까지 5년간 아놀자 플랫폼을 통한 여행 생산유발효과<sup>1)</sup>는 약 21.9조 원을 달성했으며, 부가가치 유발효과<sup>2)</sup>는 약 8.7조 원을 기록했습니다. 아놀자 플랫폼이 본격적으로 민관협력 프로젝트를 실시하기 이전인 2019년 1~11월까지와 2024년 동기를 비교했을 때 여행 생산유발효과와 부가가치 유발효과는 각각 134%, 137% 증가했습니다. 이는 국내 여행이 지역 경제에 미치는 파급력이 크게 확대되고 있음을 시사합니다. 단순히 지역을 방문하는 관광객 수를 증가시키는 효과를 넘어, 이 기간 동안 창출된 일자리(취업유발효과<sup>3)</sup>)도 두 배 이상 신장했습니다.



1) 생산유발효과란 여행객들이 소비하는 숙박, 교통, 음식 및 기타 서비스가 다양한 산업의 생산을 자극해 추가적인 생산을 유발하는 효과를 말합니다.

2) 부가가치 유발효과란 여행 관련 지출 증가가 연관된 다양한 산업의 부가가치(value added)를 유발시키는 효과를 말하며, 부가가치는 임금, 이윤 등을 포함합니다.

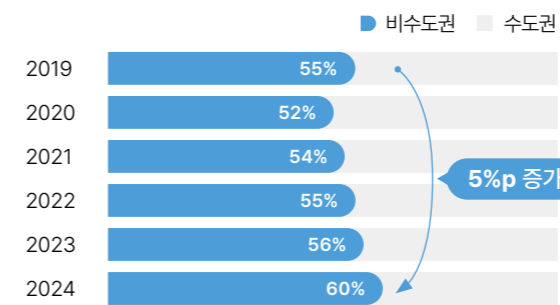
3) 취업유발효과란 여행 활동의 증가로 인해 직간접적으로 지역 내 새로운 일자리가 창출되는 현상을 뜻합니다.

### 경제 활성화 효과 산출 방법

- 문화체육관광부의 국민여행조사 통계표를 바탕으로 여행 1회당 평균 지출액과 여행일수를 조사했습니다.
- 한국은행 경제통계시스템 산업연관표를 바탕으로 지역별 식비, 교통비, 쇼핑비용 등의 지역경제 유발계수를 추출했습니다.
- 이를 아놀자 플랫폼 내 지역별 숙박 예약건수와 결합해 관광 산업의 생산유발효과와 부가가치유발효과, 취업유발효과를 각각 도출했습니다.

비수도권을 여행하는 사람들이 5%p 많아졌습니다.

### 수도권 vs 비수도권 숙소 예약건수



\* 기준: 아놀자 플랫폼 내 2019~2024년 연도별 1~11월 국내 숙소 예약건수

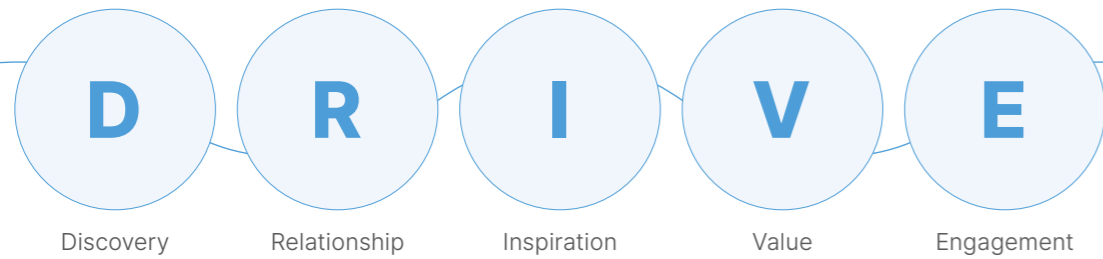
서울, 경기도, 인천을 제외한 비수도권을 방문하는 고객이 크게 증가했습니다. 전 지역 숙소 예약건수 중 비수도권 예약 비중은 2019년 1~11월 기준 55%에서 2024년 동기 60%로 늘어나며 5%p의 증가세를 보였습니다. 이는 2024년 비수도권 숙소 한정 숙박세일 페스타 등을 진행해 균형 있는 지역 발전에 집중한 결과로 파악됩니다.

팬데믹이 엔데믹이 되던 2022년을 기점으로 국내 여행 수요가 줄어든 것이라는 우려와 반대로 비수도권을 찾는 발걸음은 매해 늘어 갔습니다. 이를 통해 각 지역들이 '여가'라는 매개체를 중심으로 더 많은 여행객들과 소통하고, 스스로 경쟁력을 키울 수 있는 기반을 마련한 것으로 분석됩니다.

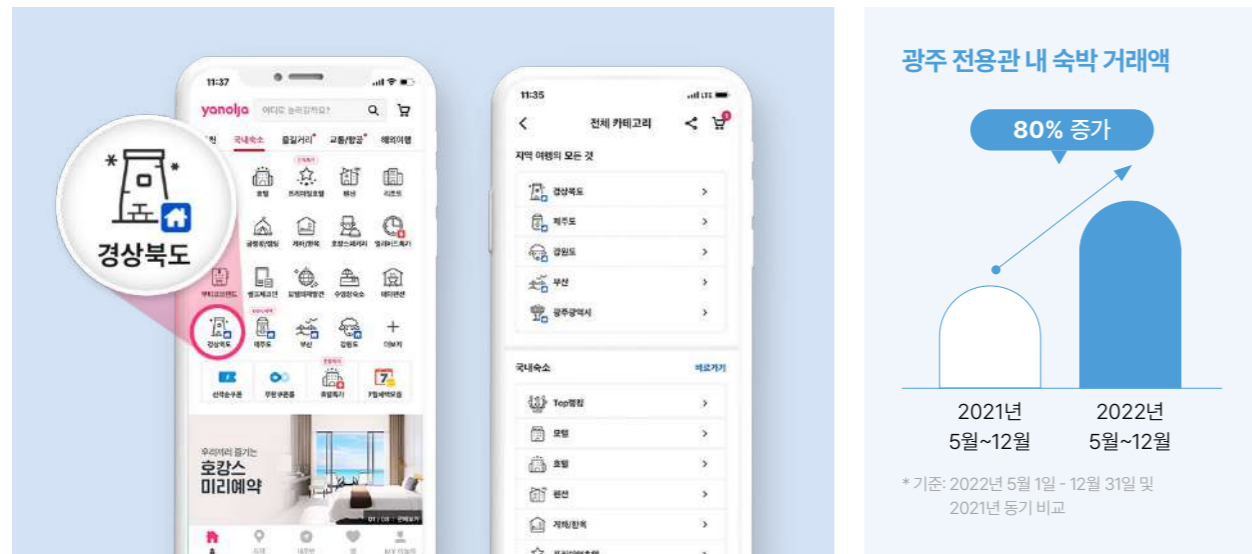


# 민관협력 드라이브 (D.R.I.V.E)

야놀자 플랫폼은 지역의 목소리에 귀 기울이고 지자체와 함께하는 맞춤형 프로그램으로 지속 가능한 성과를 만들어가고 있습니다. 국내 관광에 활력을 불어넣어 온 활동을 바탕으로 한국 여행 산업에 강한 드라이브를 걸고 있습니다.



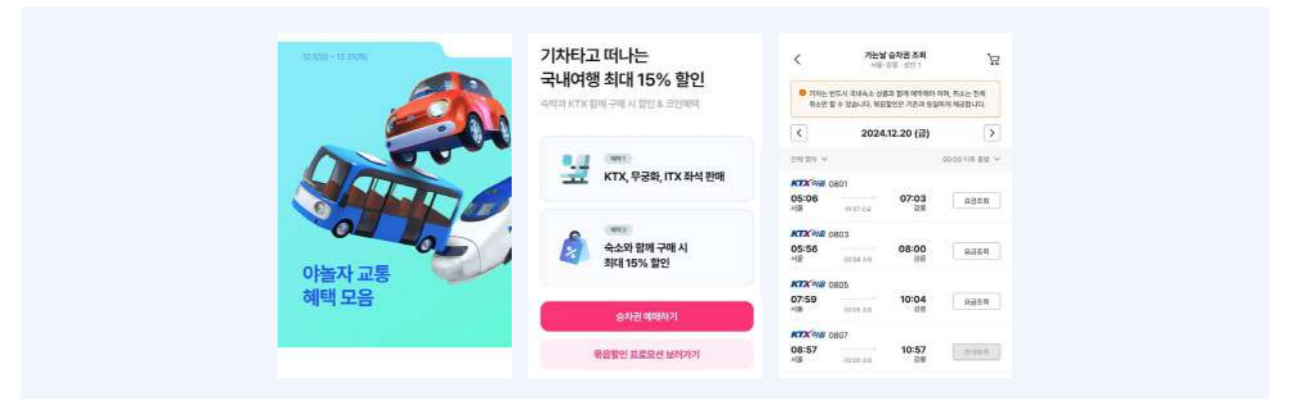
## Discovery 숨겨진 지역의 새로운 매력을 탐구합니다



야놀자 플랫폼은 지자체가 보유한 관광 인프라와 플랫폼의 전문성을 결합해 각 지역에 특화된 여가 상품 및 콘텐츠 개발 등 다채로운 프로젝트를 주도했습니다. 특히 2020년 팬데믹 시기 관광산업 의존도가 높은 지역을 위해 지역 전용 상설전용관을 오픈하고 위기 극복을 적극 지원했습니다. 중장기 차원에서 숙소-레저-교통 등 지역 인프라를 활용한 여행 콘텐츠를 선보이고 숨은 여행지 소개, 테마별 여행 코스 등을 제안하며 관광객 유치에 힘을 보탰습니다.

2020년 9월 지역 여행 상품 상설 전용관 '강원도야놀자'로 지자체 전용관의 첫 발을 내딛었습니다. 이후 제주도, 부산광역시, 경상북도, 광주광역시로 지역관을 확장해 여행자들에게 다양한 선택지를 제공하고 지역 특색을 살린 맞춤형 여행 상품을 경험할 수 있는 기회를 마련했습니다. 특히, 광주 지역은 2022년 5월 전용관 오픈 이후 7개월 만에 숙소 거래액이 80% 이상 증가하며 눈에 띄는 성과를 이끌어냈습니다.

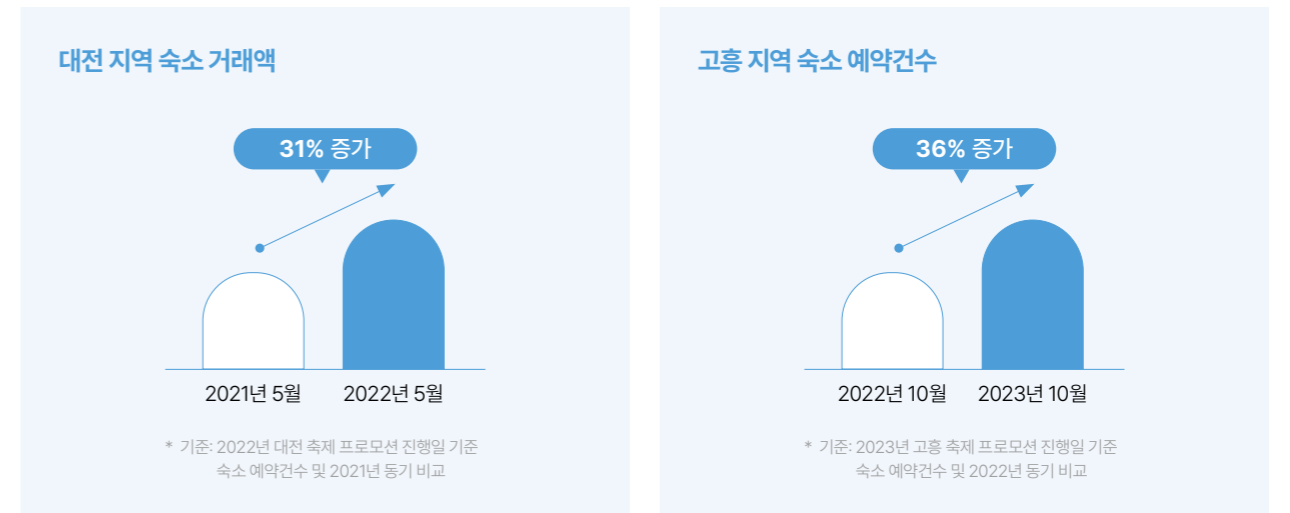
## Relationship 여행의 모든 과정을 연결합니다



야놀자 플랫폼은 고객들의 일상 속에 국내 여행이 더욱 깊숙이 스며들기를 바랍니다. 그 노력의 일환으로 폭 넓은 숙소 및 레저 인벤토리를 활용해 다채로운 국내 여행 경험을 확대했습니다.

이제는 숙박과 레저를 넘어 교통까지 서비스 범위를 넓혀 여행 전 과정에서 고객들에게 편리함을 선사합니다. 2020년 한국철도공사와 손잡고 KTX 승차권 예약 및 연계 서비스를 론칭해 이동과 숙박을 연결한 편리한 여행 경험을 제공했습니다. 이후 야놀자 앱에서 KTX 승차권과 국내 숙소를 한 번에 예약할 수 있는 기능을 추가해 사용자의 편의성을 높였고 코레일톡 앱에서도 야놀자 플랫폼의 우수한 숙소, 레저 상품과 함께 승차권을 구매할 수 있는 환경을 마련했습니다.

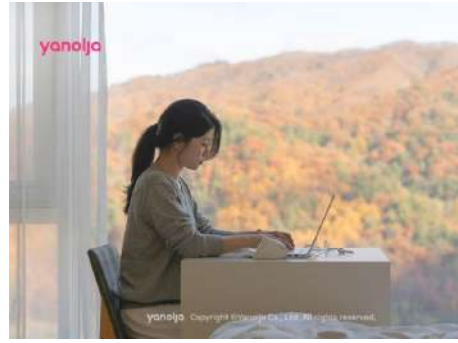
## Inspiration 축제를 통해 여행의 즐거움을 강화합니다



지역 축제 및 행사에 여행을 접목해 각 지역마다의 문화적 가치를 재발견하는 데 기여하고 있습니다.

2021년부터 대전광역시와 손을 잡고 '유성온천문화축제'와 '유성국화축제' 등 대전만의 여가문화 인프라를 담은 다양한 축제를 알려왔습니다. 2022년 유성온천문화축제 연계 프로모션이 진행된 5월 한 달간 대전 지역 숙소 거래액은 전년 동기 대비 31% 증가하기도 했습니다. 2023년에는 고흥군청과 함께 고흥유자축제와 연계한 프로모션을 기획하고 지역 제철 특산물과 숙박 혜택을 결합해 특별한 여행 경험을 선보였습니다. 그 결과, 10월 내 축제 프로모션이 진행된 기간 동안의 고흥 지역 숙소 예약건수가 2022년 동기 대비 36% 이상 신장하는 성과를 달성했습니다. 고객들의 높은 관심과 호응에 힘입어 2024년에도 2년 연속으로 고흥유자축제의 파트너로 함께 할 수 있었습니다.

## Value 여행과 일상의 가치를 결합합니다



### 야놀자 임직원 위케이션 결과 \* 2021~2023년 사내 임직원 대상 위케이션 진행 기준

진행 횟수  
**17회**

참여 직원 수  
**570여 명**

경제유발효과<sup>1)</sup>  
**23억 원**

야놀자는 2021년 10월 강원도관광재단과 협력해 전 임직원 대상 위케이션 프로그램을 실시했습니다. 강원특별자치도 평창에서 시작한 이 프로그램은 동해, 전라남도 여수, 제주특별자치도, 경상북도 경주 등으로 확대돼 총 17회에 걸쳐 진행됐습니다. 현재까지 약 570명의 임직원이 참여했으며, 참가자들은 주요 관광지 티켓 및 지역화폐를 제공받고 일주일간 각 지역에 체류하며 다양한 문화와 레저 활동을 즐겼습니다.

위케이션 프로그램 진행 결과, 약 23억 원 규모의 경제적 효과가 발생한 것으로 분석됐으며, 임직원과 함께 위케이션에 참여한 가족들까지 고려하면 그 파급효과는 더욱 클 것으로 예상됩니다. 야놀자 플랫폼은 이를 통해 새로운 방문 수요를 창출하며, 성수기와 주말에 집중된 여행 수요를 효과적으로 분산시켰습니다. 또한, 장기적인 관점에서 관광 산업의 발전 가능성을 높이는 활동이었다고 평가합니다.

1) 여행 중 소비되는 숙박, 교통, 음식 및 서비스에 대한 지역별 평균 지출액을 문화체육관광부의 국민여행조사통계표, 한국은행 경제통계시스템 산업연관표를 기반으로 도출해 위케이션 참여 인원 및 지역에 맞춰 산출했습니다.

## Engagement 관광객의 지역 체험 기회를 확대합니다



야놀자 플랫폼은 고객과 함께 만드는 여행 문화를 지향합니다.

지난 2021년, 중소벤처기업부, 창업진흥원과 협력해 지역의 자연·문화 특성을 소재로 사회적 가치를 창출하는 '전국 1주' 프로젝트를 선보였습니다. 이를 위해 강원, 수도권, 충청, 호남, 영남, 제주 등 6개 지역에서 각 지역의 창업가가 제공하는 제품과 서비스를 기반으로 1주일간 거주할 고객(지역별 4인 이내 한 팀)을 선발했습니다. 그 결과 여행객들이 직접 지역만의 차별화된 즐길거리를 직접 발굴하고 지역 경제와 여행의 선순환 구조를 구축할 수 있는 기회가 마련됐습니다.

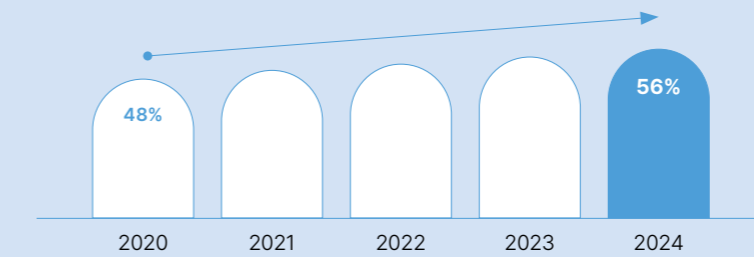
또한, 야놀자 플랫폼은 일방향적 상품 소개 방식에서 벗어나 실시간으로 소통하는 라이브 방송 형태의 '야놀자라이브' 서비스를 통해 국내 여행 트렌드를 선도합니다. 야놀자라이브는 올해 9월 '로드트립' 특별 방송을 기획하고 인천광역시와 인천관광공사와 협력해 인천의 주요 관광 명소와 지역의 매력을 조명하는 새로운 형태의 방송을 송출했습니다. 채팅 등 고객들과의 실시간 소통을 기반으로 여행지를 소개한 결과, 방송 시작 15분 만에 준비된 쿠폰이 모두 소진됐습니다. 추가로 확보한 쿠폰도 방송 1시간 내에 전량 소진되며 고객의 행복한 여가, 지역 사회 발전에 기여했습니다.

## 주요 프로젝트 소개

### 대한민국 숙박세일 페스타

문화체육관광부와 한국관광공사가 주관하는 숙박세일 페스타(구 숙박대전)는 여행을 통한 지역 경제 활성화를 위해 기획된 민간협력 프로젝트입니다. 야놀자 플랫폼은 2020년부터 5년 연속 숙박세일 페스타에 참여해 국내 여행 산업에 활기를 불어넣는 데 적극 동참했습니다. 특히 올해 숙박세일 페스타는 2월부터 11월까지 총 5회에 걸쳐 비수도권 전용 할인 쿠폰을 발급했으며, 그 효과는 야놀자 플랫폼의 예약 데이터에서도 뚜렷하게 나타났습니다.

#### 수도권 VS 비수도권 예약 비중

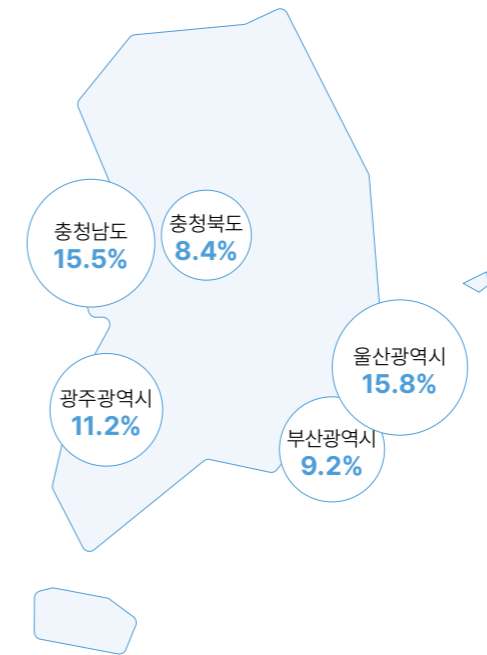


\* 기준: 2월(2024년 첫 숙박세일 페스타 진행 월) 기준 5년간 숙소 예약건수

숙박세일 페스타 진행 성과를 측정하고자 2024년 첫 숙박세일 페스타가 진행됐던 2월을 기준으로 2020년부터 2024년까지의 국내 숙박 이용 데이터를 분석했습니다.

그 결과, 2020년 48%였던 비수도권 예약 비중이 2024년 8%p 상승하여 비수도권 여행 수요의 확연한 변화를 보여줬습니다. 이는 비수도권 지역에 집중해 제공한 혜택이 지역 관광 활성화에 긍정적인 영향을 미쳤음을 시사합니다.

#### 2020~2024 비수도권 인기 지역 TOP 5



#### 2020~2024 비수도권 중 연평균 증가율이 높은 소지역 TOP 5

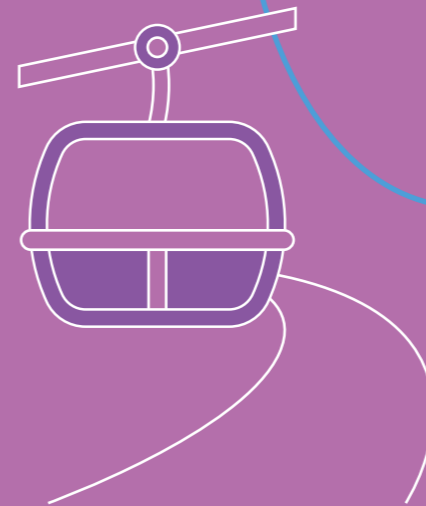
- 1 충청남도 청양군 ↑101%
- 2 경상북도 봉화군 ↑97%
- 3 대구광역시 군위군 ↑76%
- 4 전라남도 강진군 ↑69%
- 5 강원특별자치도 인제군 ↑66%

\* 기준: 2020~2024년 숙박세일 페스타 쿠폰 이용 기준

# PART. 3

# 같이의 가치

**KOREA**  
**TRAVEL**



# 같이 만들어가는 지자체 가치

각 지역은 여행을 통해 어떤 효과를 얻을 수 있을까요? 지역 내 자연 환경, 문화 유산, 특산물 등이 널리 알려짐으로써 브랜드 가치가 상승할 수 있습니다. 또한, 증가하는 관광 수요를 충족하기 위해 도로, 대중교통, 통신망 등 지역 인프라가 개선되며, 이는 주민들의 삶의 질 향상으로 이어집니다. 더불어 일자리 창출과 소비 증대 등의 효과가 나타나 사회에 활력을 불어넣습니다. 궁극적으로는 경제적·사회적·환경적 균형을 이루며 지속 가능한 발전을 도모할 수 있습니다.

야놀자 플랫폼은 이러한 목표를 지원하기 위해 자체 인벤토리와 관광 인프라를 결합하여 국내 여행 수요를 확대하고 있습니다. 이와 함께 지역 자원을 효과적으로 활용한 맞춤형 관광 콘텐츠를 개발하고, 고객 대상 혜택을 강화해 지역 브랜드 가치를 높이는 데 기여하고 있습니다.

야놀자 플랫폼은 각 지역의 특색을 반영해 관광 자원 활용의 모범 사례를 만들어가고 있습니다. 이번 파트에서는 강원특별자치도와 부산광역시의 협력 과정을 조명하고, 구체적 성과와 긍정적 변화에 대해 소개합니다.

## Best Case 1 강원특별자치도

2020년 야놀자 플랫폼은 '강원도X야놀자 안심여행 프로젝트'를 진행했습니다. 팬데믹으로 심화된 경제 위기를 극복하고자 약 2개월간(2020년 4월 6일~5월 31일) 사회적 거리 두기를 준수하는 취지로 소규모 여행을 지원했습니다. 프로젝트 기간동안 야놀자 플랫폼에서 발생한 강원 지역 상품 거래액이 전년 동기 대비 123% 증가하며 강원도 관광 수요 확대에 크게 기여했습니다. 이러한 성과를 인정받아 강원도로부터 감사패를 수상하기도 했습니다.

같은 해 11월에는 관광업계 활성화를 목표로 '강원도 숨은 명소 찾기' 프로젝트를 마련했습니다. 도내 DMZ 평화지역(철원·화천·양구·인제·고성)과 탄광지역(태백·삼척·영월·정선) 내 펜션, 중소형 호텔, 게스트하우스 전용 할인 혜택을 마련해 경제적 어려움을 겪고 있는 지역을 중점 지원했습니다.

또한, 2021년 3월에는 지역 소상공인을 지원하고자 야놀자 앱에 모바일 강원상품권의 결제 시스템을 도입해 지역 경제에 직접적인 도움을 제공했습니다.

이런 노력의 결실로, 강원특별자치도는 강릉, 속초, 양양, 태백, 고성 등 지역별 특색을 살린 다양한 콘텐츠를 갖춘 인기 여행지로 떠올랐습니다. 실제로 올해 겨울(1월)과 여름(8월)의 검색량 급상승 키워드 TOP 50를 분석한 결과, 각각 8곳과 18곳이 강원 지역으로 집계됐습니다.



## Best Case 2 부산광역시

부산광역시는 우리나라의 대표 관광 도시 중 하나입니다. 3년 연속 야놀자 플랫폼 내 인기 검색 지역 1위, 비수도권 KTX 구매건수에서도 1위를 기록하고 있습니다. 야놀자 플랫폼과 부산광역시는 부산 지역 관광의 새로운 가능성을 열고 지역 경제 활성화 기여를 목표로 다양한 협력을 진행해왔습니다.

2018년 야놀자 플랫폼은 부산 및 경남 지역 내 다양한 관광지를 소개하고자 부산관광공사와 '부산광역투어패스'를 공동 개발했고, 이듬해에는 부산 동구와 영도구 관광 수요를 촉진하기 위한 '산복도로패스'도 선보였습니다. 2022년 9월에는 부산 지역의 숙소와 레저 상품을 한 곳에 모은 부산전용관을 개설했으며, 오픈 후 9월 한달 간 부산 숙소와 레저 거래액이 각각 전년 동기 대비 30%, 96% 성장하는 성과를 이뤘습니다.

이후에도 부산 내 지역별 특색을 담은 관광 콘텐츠를 지속 소개하고자 동부산 지역의 4·5성급 호텔부터 요트, 골프 등 이색 레저 상품을 모은 '부산 해변과 낭만을 여행하다' 기획전과 부산진구의 역사·예술 관광 명소를 알리기 위해 '부산진구 방문의 달' 연계 프로모션 등을 진행했습니다.



**부산전용관 개설 후 거래액 증가율**  
\* 기준: 2022년 9월 1일~30일 및 2021년 동기 비교

숙소 거래액	30% 증가
레저 거래액	96% 증가

**부산진구 숙박 최대 2만원 쿠폰 이벤트**  
백양할배, 호천낭이와 함께하는 부산진구 여행

**부산 레저 & 호텔 쿠폰 이벤트**  
부산 해변과 낭만을 여행하다

# 같이 만들어가는 고객 가치

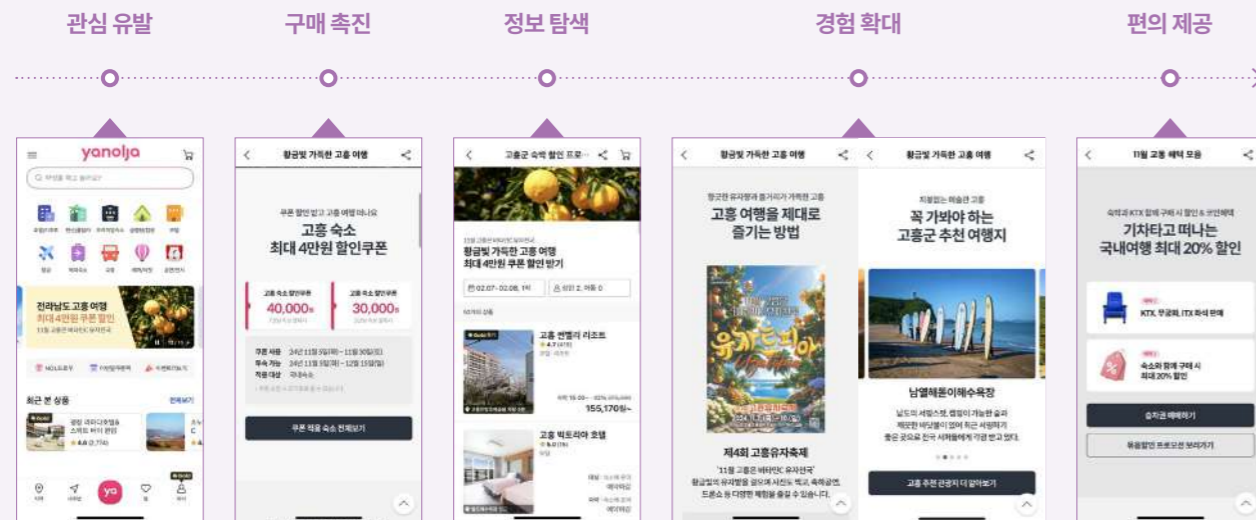
야놀자 플랫폼은 고객 최우선 전략을 기반으로 국내 여행의 새로운 가치를 창출하고 있습니다. 이러한 접근은 개별 고객의 여행 만족도를 높이는 데 그치지 않고, 재방문 의향을 강화하며 국내 여행의 지속 가능한 성장을 이끌고 있습니다.

그렇다면, 고객이 여행을 준비하는 과정에서 가장 큰 영향을 미치는 요소는 무엇일까요?

야놀자 플랫폼은 최상의 여행 경험을 제공하고자 여행 계획의 모든 단계에서 고객 편의를 극대화하고 있습니다. 먼저, 앱에 접속하면 여행지의 매력을 담은 메인 배너가 고객의 여가 심리를 자극하고, 지자체 인프라를 활용한 다채로운 여행지 콘텐츠는 여행의 기대감을 높입니다. 뿐만 아니라, 숙소, 레저, 교통까지 야놀자 플랫폼이 보유한 풍부한 인벤토리를 기반으로 여행에 필요한 다양한 혜택을 제공해 합리적인 여행을 지원합니다.

야놀자 플랫폼과 함께라면, 여행의 시작부터 끝까지 특별한 경험이 기다리고 있습니다.

## 국내 여행지의 매력을 전하는 여정



메인 배너를 통해 매력적인 여행지와 혜택을 보여줘 고객의 시선을 사로잡습니다.

특별한 가격 혜택을 더해 해당 지역에 대한 관심도를 높입니다.

지역 내 믿을 수 있는 숙소 리스트를 제공해 여행 계획을 지원합니다.

지자체 특화 여행지와 추천 여행 경로를 제안하고 새로운 경험을 창출합니다.

교통, 리워드 등 여행 필수 혜택을 한 곳에 모아 여가 편의를 확대합니다.

## 가장 빨리 쿠폰이 소진된 프로젝트



야놀자 플랫폼은 한국관광공사가 주관하는 '한국관광 품질인증제'를 알리기 위해 2020년부터 2024년까지 **총 6번에 걸쳐** 품질인증 숙소 대상 프로모션을 진행했습니다. 특히 2024년 6월에는 **오픈 당일 쿠폰이 모두 소진될** 정도로 고객들의 뜨거운 사랑을 받았습니다.



야놀자 플랫폼은 친절한 서비스, 청결한 시설, 믿을 수 있는 가격까지 모든 측면에서 신뢰할 수 있는 숙소를 소개하며 국내 숙박시설의 매력도를 한층 높였습니다. 이에 더해, 올해부터는 제휴점 정보에 품질인증 전용 마크를 도입해 소비자가 인증 획득 여부를 확인할 수 있도록 지원하고 있습니다.

## 국내 여행의 새로운 모습을 알려준 프로젝트



### 일과 쉬를 모두 즐길 수 있는 숲 속 특별한 오피스

야놀자 플랫폼은 경상북도문화관광공사와 손잡고 2023년에 이어 2024년에도 '일심동체 워크케이션' 프로젝트를 진행했습니다. 빌딩 숲을 벗어나 경상북도의 청정 자연환경 속에서 일과 휴식, 그리고 여행까지 함께 즐길 수 있는 새로운 경험을 선사했습니다. 업무 공간으로 활용 가능한 호텔 전용 혜택을 강화함으로써 경상북도의 워크케이션 경쟁력 확보 및 체류형 관광객 유입 증대에 기여할 수 있었습니다.

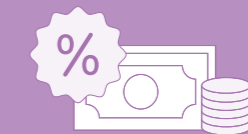


### 반려동물과 함께해서 더 즐거운 국내 여행

야놀자 플랫폼은 태안군청, 인천관광공사 등 지자체와 협력해 반려동물과 함께하는 여행 프로젝트를 추진했습니다. 반려동물 동반 여행이 새로운 관광 소비층으로 주목받는 가운데, 태안과 인천 지역의 반려동물 동반 숙소와 맞춤형 관광지를 소개하며 신규 관광 수요를 이끌었습니다.



쿠폰 평균 소진률  
**99%**



고객이 누린 평균 할인 혜택  
**4만 6천 원**

\* 기준: 2020~2024년 민간협력 프로젝트에서 발급된 쿠폰

## 같이 만들어가는 파트너 가치

민관협력의 힘은 상상 이상입니다. 야놀자 플랫폼은 파트너사가 지역의 핵심 관광 거점으로 자리매김할 수 있도록 관광객과의 연결을 강화해 왔습니다. 특히 지역 경제의 핵심을 이루는 소상공인들에게 기존에 진입이 어려웠던 온라인 시장으로의 판로 개척을 지원해 더 넓은 고객층 확보와 리텐션 관리를 가능하게 하고 있습니다. 뿐만 아니라, 지역 자원을 활용한 맞춤형 홍보 활동을 통해 파트너사의 브랜드 가치도 제고하고 있습니다.

노력이 모여 올해 1월부터 11월까지 프로젝트에 참여한 파트너사 수는 2020년 동기 대비 무려 220배 증가했습니다. 이는 파트너사의 경쟁력을 높이는 동시에 지역 경제 활성화에도 긍정적인 영향을 가져왔음을 나타냅니다.

### 파트너 미니 인터뷰

가평 풀빌라 더웰니스스파  
김정환 파트너님



#### 가장 효과적인 야놀자 플랫폼의 민관협력 프로젝트 사례는?

가장 효과적이었던 사례는 '숙박세일 페스타'입니다. 야놀자 플랫폼 담당자의 컨설팅을 통해 프로젝트를 효율적으로 운영할 수 있었고, 매출 증대에 큰 도움이 되었습니다. 고객들의 높은 호응을 얻은 점도 인상적이었으며, 이를 통해 비즈니스 성과를 극대화할 수 있었습니다.

#### 지역 관광 활성화 측면에서 프로젝트의 영향도를 평가하신다면?

야놀자 플랫폼의 프로젝트 마케팅 효과와 그 파급력은 매우 큼니다. 이 지역의 여행 수요가 위축된 상황에서, 야놀자 플랫폼과 지자체 협력 프로젝트는 실질적으로 많은 도움이 되었습니다. 특히 신규 고객 유입 효과가 컸으며, 기존 단골 고객이 익숙한 방식으로 이용하는 것과 달리 신규 고객은 저희의 특별한 관리와 서비스를 통해 단골로 전환되고 있습니다. 야놀자 플랫폼, 지자체, 파트너사인 제휴점의 노력이 모여 전반적인 지역 관광 활성화에도 긍정적인 영향을 미쳤다고 생각합니다.

#### 지속가능한 관광 산업 성장을 위해 어떤 노력이 필요하다고 생각하시나요?

각 지역의 특색과 강점을 활용한 프로젝트가 더욱 활성화되길 바랍니다. 예를 들어, 남이섬과 같은 관광지과 지역 행사를 결합해 더 큰 규모의 지자체 프로모션으로 발전시킬 수 있습니다. 또한, 프로모션의 다양화와 규모 확대를 통해 지역 경제 전반에 활력을 불어 넣고, 관광 산업의 지속 가능한 성장을 이끌 수 있을 것이라고 생각합니다.

## 주요 프로젝트 성과

### 경기바다 여행주간

프로모션 진행 기간: 2022년 7월 1~17일, 2023년 7월 8~16일

경기 지역 관광지의 홍보를 지원하고 지역 경제를 활성화하기 위해 서해 바다의 인프라와 야놀자 플랫폼의 인벤토리를 결합해 진행한 프로젝트입니다.

22-23년 김포·시흥·안산·화성·평택 등 경기 5개 지역 숙소에 머문 일평균 고객이  
직전 2개년보다 **34%** 증가했습니다.

\* 기준: 2022-23 경기바다 여행주간 참여 지역의 일평균 숙소 예약건수 VS 2020-21 동지역 7월 일평균 숙소 예약건수

### 한국관광 품질인증 숙소

프로모션 진행 기간: 2023년 11월 8일~11월 30일

한국관광공사가 주관하는 품질인증 프로젝트는 국내 숙소의 서비스, 시설, 가격을 보장하는 품질인증제를 활용해 국내 숙소에 대한 품질 인식을 개선했습니다.

23년 11월 중소형 휴양 숙소를 이용한 고객이  
전년 동기 대비 **40%** 많아졌습니다.

\* 기준: 2023년 11월 VS 2022년 11월 품질인증 숙소 예약건수  
\*\* 중소형 휴양 숙소: 글램핑, 카라반, 풀빌라 등 특별한 휴양 시설을 갖춘 숙소

### 평일에 떠나는 충청북도 여행

프로모션 진행 기간: 2024년 3월 1일~5월 31일, 7월 1일~9월 30일

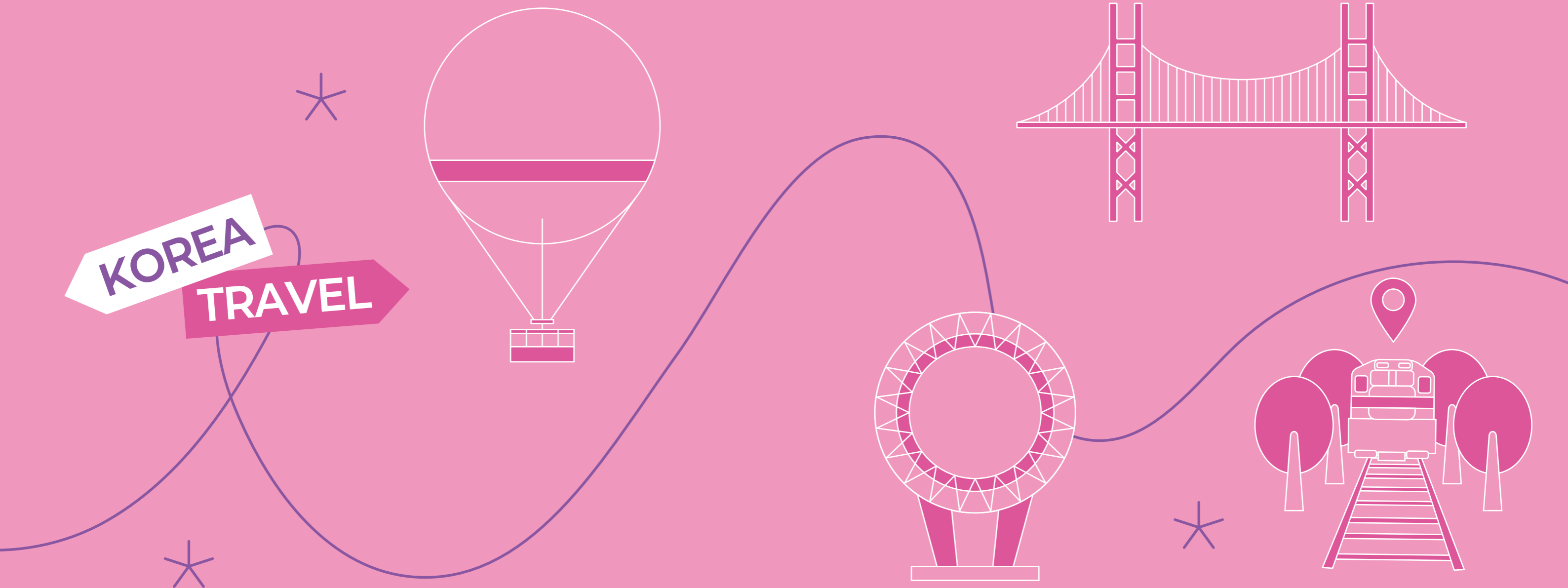
충청북도의 평일 체류형 관광객을 늘리고, 한옥, 야영장, 수련시설, 농촌체험마을 등 충북만의 특별한 숙박시설을 지원하기 위해 마련했습니다.

24년 충북 지역 내 캠핑형 숙소 예약건수가  
전년 대비 **52%** 늘어났습니다.

\* 기준: 2024년 3~5월, 7~9월 VS 2023년 동기 충북 숙소 평일 예약건수  
\*\* 캠핑형 숙소: 글램핑, 카라반 형태의 숙소

# PART. 4

# 계속되는 여정



# 관광 산업의 새 길을 열다

야놀자 플랫폼은 국내 관광 산업 발전에 새로운 흐름을 창출하고 의미 있는 변화를 주도해왔습니다. 앞으로도 민관협력 모델을 확장해 관광 산업의 지속적인 발전을 이끌어갈 것입니다.

**우리의 다음 목표는 고객이 재방문할 때 더 색다른 즐거움을 경험할 수 있는 국내 여행지를 다양화하는 것입니다.**

민관이 손잡고 국내 여행의 매력을 알리는 데 성공했다면, 이제는 오래 머물거나 다시 찾고 싶은 여행지를 만드는 데 집중해야 합니다. 지난 5년간 야놀자 플랫폼은 숙박, 레저, 공연, 전시 등 지역별 여가 인벤토리를 확장하며 고객들에게 편리하고 만족스러운 여행 경험을 제공하는 데 집중해 왔습니다.

다가오는 5년은 야놀자 플랫폼이 국내 여가 산업의 발전 속도를 높이는 중요한 시기가 될 것이며, 그 핵심은 고객의 재방문을 촉진하는 데 있습니다. 이를 위해 여행의 목적과 형태를 다변화하고자 합니다. 기존의 휴양이나 관광 중심에서 벗어나 위케이션, 문화 체험, 미식 여행, 스포츠 레저, 웰니스 등 다양한 테마의 여행 콘텐츠를 개발해 고객들에게 새로운 경험을 제공합니다. 이를 통해 여행의 가치를 확장하고, 재방문 동기를 강화할 수 있는 맞춤형 서비스를 지속적으로 선보일 계획입니다.

**외국인 관광객도 마음 편히 놀 수 있는 국내 여행 문화를 만들고자 합니다.**

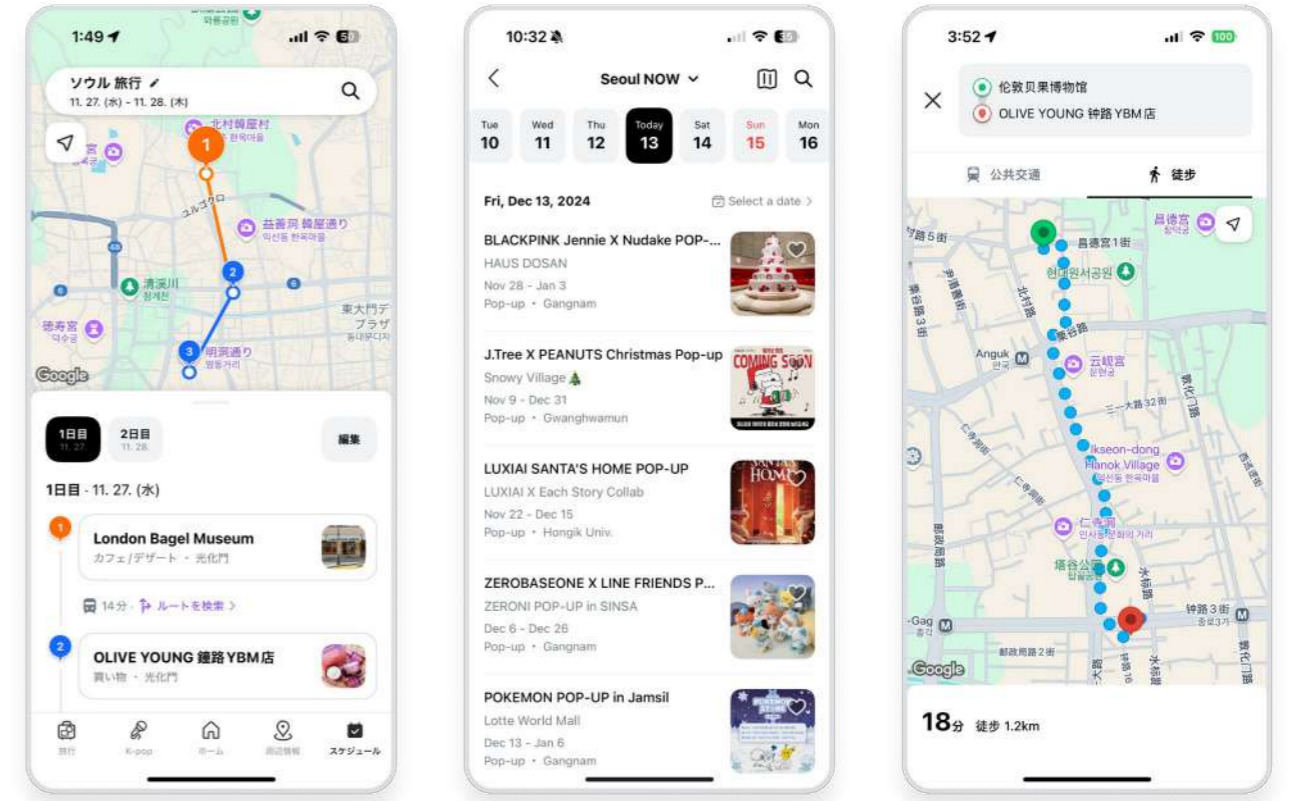
야놀자 플랫폼과의 통합을 앞둔 인터파크트리플은 관광을 통한 국내 유입 활성화를 위해 서울특별시, 서울관광재단, 서울경제진흥원 등과 민관협력 네트워크를 구축해왔습니다. 2024년 3월에는 글로벌 관광객에게 한국 여행 준비부터 여행 중에 필요한 정보와 기능을 실시간으로 제공하는 모바일 기반 플랫폼 '트리플 코리아'도 론칭했습니다. 일본어 버전을 시작으로 영어, 중국어 버전까지 서비스를 확장해 글로벌 관광객의 최상의 국내 여행 경험을 선사하고 있습니다.

인바운드 관광 활성화를 위해 다양한 방안을 모색하고, 글로벌 관광 경쟁력 확보를 위한 적극적인 행보를 이어갈 것입니다. 이는 국내를 넘어 글로벌 수요까지 대응할 수 있는 중요한 전환점이자, 국내 관광의 국제적 경쟁력을 강화하는 기반이 될 것입니다.

야놀자 플랫폼과 인터파크트리플의 통합 법인 'Nol Universe'는 인트라바운드와 인바운드 관광을 모두 아우르는 혁신적인 서비스를 선보이고 민관협력 차원에서 또 다른 시너지를 만들어나갈 계획입니다. 글로벌 관광 시장에서의 경쟁력을 강화하고 국내외 글로벌 관광객이 만족할 수 있는 최상의 여행 환경을 구축하겠습니다.

국내 관광 활성화가 곧 글로벌 관광객 유입의 토대를 마련할 것이라 확신합니다. 야놀자 플랫폼은 국내 관광객 유치에 적극 나서며, 이를 토대로 인바운드 시장의 확장 가능성까지 모색하고 있습니다. 국내 여행 대표 기업으로서 국내 관광 산업의 성장을 가속화하고 그 규모를 더욱 확대하는 데 기여할 것입니다.

**인터파크트리플에서 운영 중인  
방한 외국인 대상 여행 플랫폼 '트리플 코리아'**



▲ 트리플 코리아 일본어, 영어, 중국어 버전  
(왼쪽부터 일정 짜기, 지금 즐길거리, 길찾기 기능 화면)